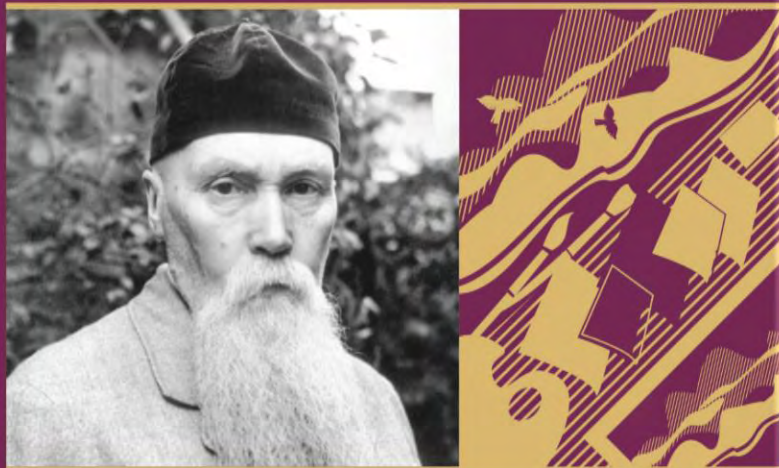


НИКОЛАЙ РЕРИХ: открытие Алтая



Шишин М.Ю., Иванов А.В., Фотиева И.В.

АЛТАЙ·СУДЬБА·ЭПОХА

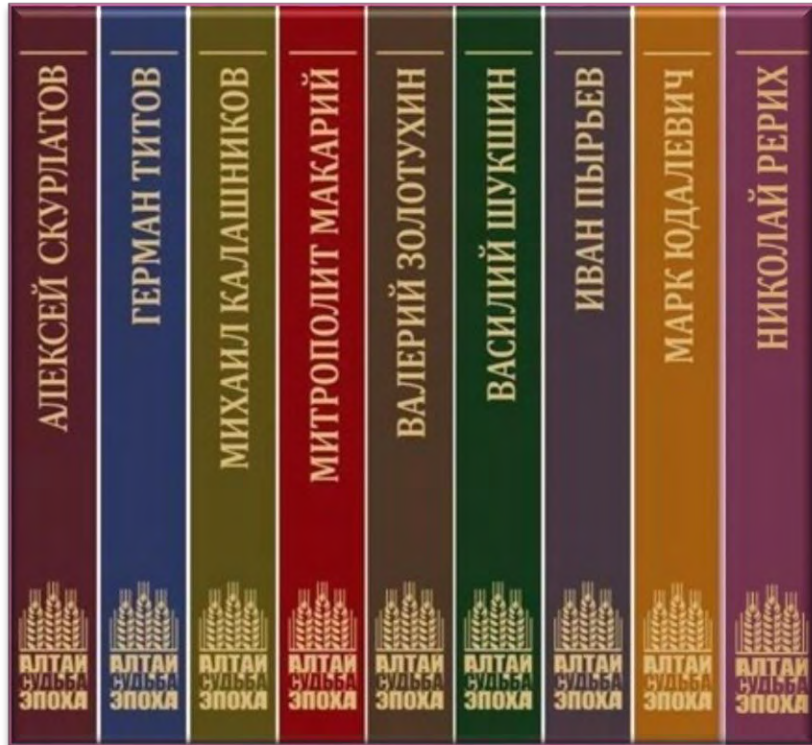
Алтайская краевая универсальная
научная библиотека им. В. Я. Шишкова

НИКОЛАЙ РЕРИХ

Михаил Шишин, Андрей Иванов,
Ирина Фотиева

Книга о жизни и творчестве
Николая Константиновича Рериха —
русского художника, сценографа,
философа, писателя,
путешественника, археолога,
общественного деятеля.

ГУБЕРНАТОРСКИЙ ИЗДАТЕЛЬСКИЙ ПРОЕКТ «АЛТАЙ. СУДЬБА. ЭПОХА»

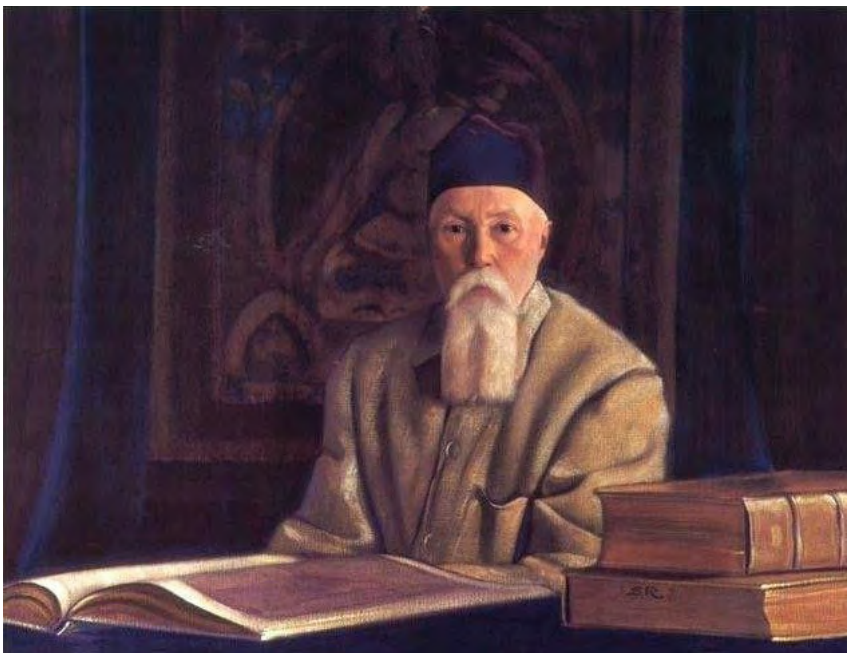


Проект посвящен выдающимся личностям, родившимся на Алтае, жившим здесь или прославившим своими делами наш край, а также внесшим значительный вклад в российскую историю и культуру.

НИКОЛАЙ РЕРИХ: ОТКРЫТИЕ АЛТАЯ (1874-1947)

Николай Константинович Рерих — выдающийся деятель русской и мировой культуры. Художник, философ, писатель, ученый, путешественник.

В судьбе Рериха, жизни и деятельности его жены и сыновей Алтай сыграл основополагающую роль. Для них он стал не только святыней, но и местом, где может и должна возродиться духовность России.



С.Н. Рерих. Портрет
академика Н.К. Рериха.
1937 г.

ПУТЕВОДИТЕЛЬ ПО СОДЕРЖАНИЮ КНИГИ

Глава 1. Личность и биография Н.К. Рериха: основные вехи жизни и творчества

В главе рассказывается о детстве, юности Н.К. Рериха, основах его мировоззрения. Подробно показаны все этапы Центрально-Азитаской экспедиции.

Глава 2. Алтай как важнейший центр диалога и синтеза культур

Глава повествует о месте Алтая в жизни и творчестве семьи Рерихов.

Глава 3. Алтай в художественном творчестве и в судьбе наследия Н.К. Рериха

В главе показан творческий путь Н.К. Рериха как художника. Рассказывается о его учениках и последователях.

ЛИЧНОСТЬ И БИОГРАФИЯ Н.К. РЕРИХА: ОСНОВНЫЕ ВЕХИ ЖИЗНИ И ТВОРЧЕСТВА



Константин Фёдорович Рерих



Мария Васильевна Рерих (Калашникова)

Фамилия Рерих принадлежала датско-норвежскому роду, выходцы из которого переселились в Россию в первой половине XVIII века.

Н.К. Рерих родился 10 октября 1874 г. в Санкт-Петербурге в семье нотариуса Петербургского окружного суда. Мать Рериха была домохозяйкой, воспитывала детей.

У Николая были старшая сестра Лидия и два младших брата - Владимир и Борис.

ШКОЛЬНЫЕ И УНИВЕРСИТЕТСКИЕ ГОДЫ

Н.К. Рерих получил превосходное среднее образование: он окончил одну из лучших частных школ Санкт-Петербурга – гимназию Карла фон Мая.

В 1893 г. по настоянию отца поступил на юридический факультет Санкт-Петербургского университета.

Одновременно юноша сдал экзамены в Императорскую Академию художеств, в мастерскую А.И. Куинджи, сыгравшего большую роль в его становлении и как художника, и как личности.

В 1897 г. окончил Академию художеств, а через год – университет.



Архип Иванович Куинджи



Н.К. Рерих. Гонец. "Восста род на род" 1897 г.
(«Начало Руси. Славяне (и варяги)» - задуманная автором,
но не воплощенная серия).

Первым крупным его успехом стала дипломная картина «Гонец»: за нее Рерих получил звание художника. Эту картину приобрел для своей галереи П.М. Третьяков.

АРХЕОЛОГИЯ

Еще в детстве Н.К. Рерих начал заниматься археологией: вел раскопки, составлял карты рельефа, подробно описывал находки.



Н.К. Рерих. Землекопы (На раскопках).
1890-1900-е гг.

В 1898-1899 гг. Рерих прочитал в Археологическом институте курс лекций по предмету «Художественная техника в применении к археологии», обозначив новую для эстетики тему взаимоотношения искусства и археологии.

После этого он был рекомендован для вступления в Русское археологическое общество.

СЕМЬЯ

Знаменательным годом для Николая Рериха стал 1899 год. Он повстречал свою будущую жену - Елену Ивановну Шапошникову.

С детства она увлекалась рисованием и игрой на фортепиано, позднее стала изучать философию, религию и мифологию. Молодые люди одинаково смотрели на мир. И вскоре их симпатия переросла в сильное чувство. В 1901 г. они поженились.



Н. К. Рерих



Е. И. Рерих (Шапошникова)

СЫНОВЬЯ



Юрий Николаевич Рерих (1902-1960) — выдающийся русский ученый-востоковед, лингвист, энциклопедист XX века, историк, искусствовед, этнограф, путешественник.

Он внес огромный вклад в мировую тибетологию, индологию и монголоведение.



Святослав Николаевич Рерих (1904-1993) — русский и индийский художник, автор более 4000 полотен (портреты, пейзажи, жанровые и аллегорические, религиозно-мифологические, исторические полотна, натюрморты); общественный деятель, коллекционер восточного искусства, почетный член Академии художеств СССР.

Все члены семьи Рерихов реализовали в жизни и творчестве важнейший для современного мира культурный и человеческий принцип: горячо любить русскую культуру, сопереживать судьбе России, трудиться на ее благо и одновременно стать неотъемлемой частью мировой культуры — «через родное прорасти во вселенское».



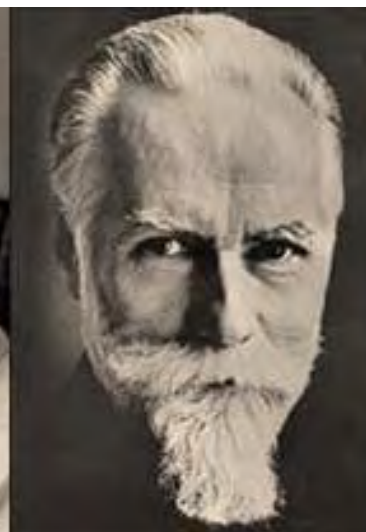
Елена Ивановна
Рерих (1878-1955)



Николай
Константинович
Рерих (1874-1947)



Юрий Николаевич
Рерих (1902-1960)



Святослав
Николаевич Рерих
(1904-1993)

«ЗОВ ВОСТОКА» И ОСНОВЫ МИРОВОЗЗРЕНИЯ РЕРИХА

Н.К. Рерих изучал философию Востока, коллекционировал предметы японского искусства, написал несколько очерков о Японии и Индии, создал картины на индийские мотивы — «Девассари Абунту», «Девассари Абунту с птицами», «Граница царства», «Мудрость Ману».

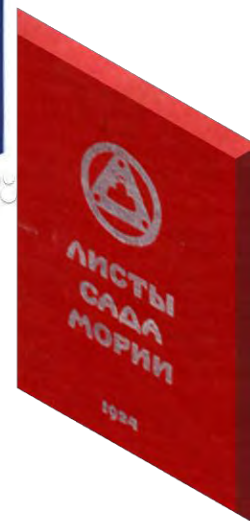
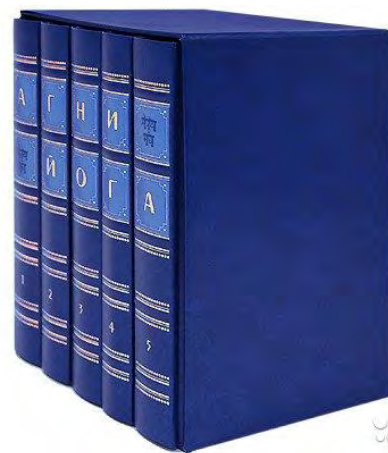


Николай Рерих.
Граница царства,
1916 г.

ЖИВАЯ ЭТИКА

Н.К. Рерих, как и члены его семьи, был убежден в том, что «все дороги ведут к храму». Они понимали Бога в свете «Живой Этики» как первопричину, как «Прекрасное», проникающее во всю Вселенную.

Эти воззрения отразились в серии книг, получивших название «Агни Йога», или «Живая этика».



Книги Учения Живой Этики

ЦЕНТРАЛЬНО-АЗИАТСКАЯ ЭКСПЕДИЦИЯ 1923-1928 ГГ.

С 1923 по 1928 гг. Н.К. Рерих руководил Центрально-Азиатской экспедицией, имеющей несколько важнейших задач. Рерих хотел ознакомиться с положением памятников древности Центральной Азии, изучить современное состояние религии и обычаи азиатских народов. Основной маршрут экспедиции пролегал через труднодоступные и удаленные земли Центральной Азии: Индию, Тибет, Китай, Монголию, Казахстан.



Экспедиция Н.К. Рериха на
перевале Тангла.
Тибет. 1927 г.

АЛТАЙ

Маршрут Центрально-Азиатской экспедиции пролегал через Сибирь, которую Рерих называл страной великого будущего. Большое значение Н.К. Рерих придавал Алтаю. Считал его «душой и сердцем Азии».



Слева направо: Зинаида Лихтман, Юрий Рерих, Елена Рерих, Николай Рерих. Август, 1926 г. Алтай.

Н.К. Рерих не только исследовал Алтай, но и изображал его в своих картинах, показывая прекрасные виды, легенды или мифы.



Н.К. Рерих. Ойрот - вестник Белого Бурхана. 1925 г.

В основу сюжета картины легло предание алтайского народа о Белом Бурхане и его благом друге Ойроте. Бурхан — тюркомонгольская модификация слова «будда».



Н.К. Рерих. Сосуд нераспесканный. 1927 г.

«...Задумана картина "Сосуд нераспесканный". Самые синие, самые звонкие горы. Вся чистота. И несет он сосуд свой»

(Рерих Н. К. Алтай - Гималаи: Путевой дневник)

БЕЛОВОДЬЕ

На Руси с древних времен ходили предания о некоей прекрасной стране блаженства и счастья, рая на земле, которую шепотом называли Беловодье. Эти предания были широко распространены особенно на Урале и в Сибири вплоть до конца XIX века.



Картина «Оттуда» (1935 - 1936) навеяна легендами о таинственной стране благоденствия под названием «Беловодье».

Рерих проводил параллель между тибетской легендой о чудесной стране Шамбале и Беловодьем. Считал, что это одно и то же место, и находится оно в Алтайских горах.

ПАКТ РЕРИХА. ЗНАМЯ МИРА



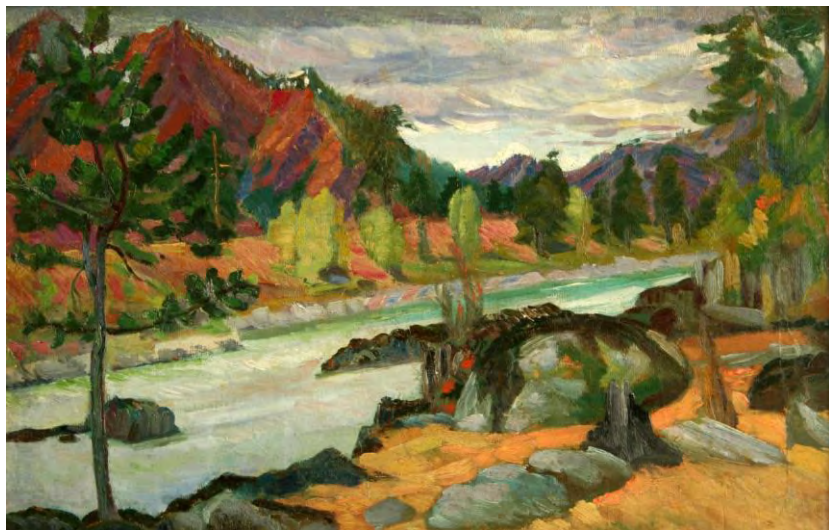
Знамя мира

Пакт Рериха — первый международный договор по защите культурного наследия во время вооруженных конфликтов и в мирное время — стал важнейшим делом его жизни.

Пакт был подписан в Вашингтоне в 1935 г. в присутствии Президента США Рузвельта представителями 21 страны Северной и Южной Америки.

По замыслу Рериха, этот знак (Знамя мира) должен водружаться на объекты, подлежащие охране, как своего рода Красный Крест Культуры.

ХУДОЖНИКИ – ПОСЛЕДОВАТЕЛИ РЕРИХА



А. Н. Борисов. Берег реки Катунь, 1926 г.



А.Н. Борисов. Автопортрет,
20-е гг.

Алексей Николаевич
Борисов
(1889–1937 гг.)

В 1918 г. окончил Рисовальную школу Общества поощрения художеств в Петрограде по классам скульптуры, черчения, графики, педагогики, декоративного искусства, эскизов; учился у Н.К. Рериха, Н.П. Химоны, А.Ф. Рылова, И.Я. Билибина.

В 1926 г. Борисов встретился с экспедицией Николая Рериха в Барнауле.

ХУДОЖНИКИ – ПОСЛЕДОВАТЕЛИ РЕРИХА

Илзе Рихардовна Рудзите
1937 г.р.

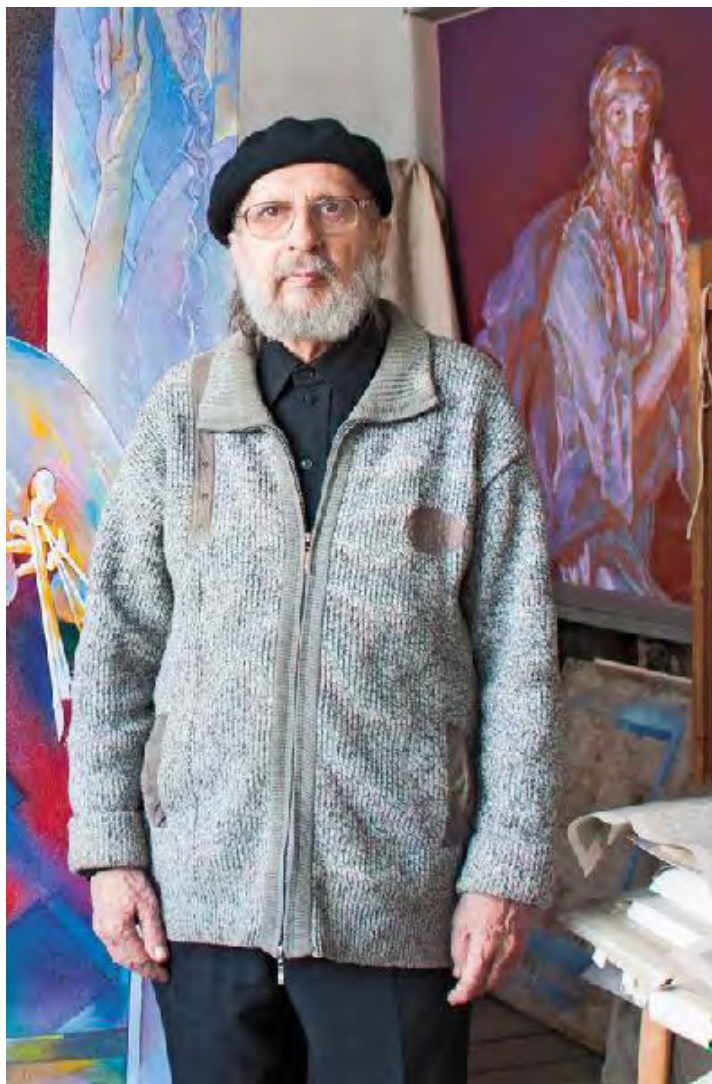
Родилась в Риге в семье известного латышского поэта, философа и общественного деятеля Рихарда Рудзитиса. Совместно с Л.Р. Цесюлевичем Рудзите занималась исследованием алтайского этапа Центрально-Азиатской экспедиции Николая Рериха.



Ее творчество пронизано духовностью, тяготением к символическим образам, обращением к проблемам нравственности и общечеловеческим ценностям.

И. Рудзите со своими картинами,
2000-е гг.

ХУДОЖНИКИ – ПОСЛЕДОВАТЕЛИ РЕРИХА



Л. Р. Цесюлевич, 2000-е гг.

Леопольд Романович
Цесюлевич
(1937–2017)

Заслуженный художник России,
живописец, график, публицист.

В 1963 г. Л.Р. Цесюлевич
приехал из Прибалтики на Алтай,
ставший его второй родиной.

Цесюлевич общался с сыновьями
Н.К. Рериха – Юрием и
Святославом.

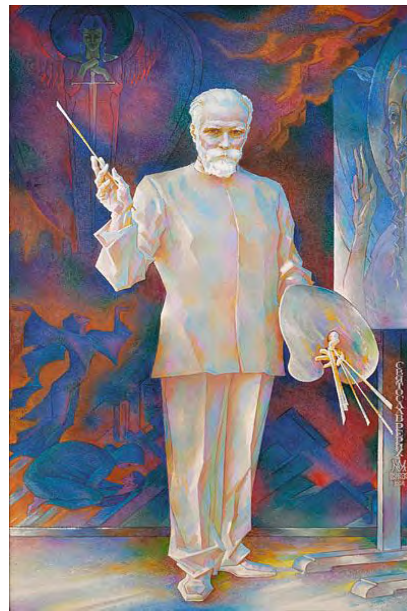
Он сделал очень много для
сохранения на Алтае наследия
Рериха.



Л.Р. Цесюлевич.
Портрет
Н.К. Рериха, 2012 г.

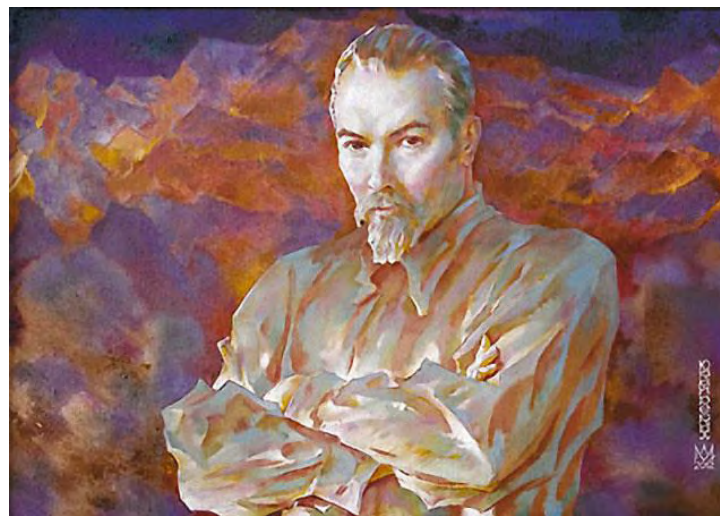


Л.Р. Цесюлевич.
Урусвати. (Портрет
Е.И. Рерих), 2013 г.



Л.Р. Цесюлевич.
Святослав Рерих,
2013 - 2014 гг.

Леопольд Романович передал в дар Музею Н.К. Рериха в Новосибирске несколько своих полотен, посвященных семье Рерихов.



Л.Р. Цесюлевич. Юрий Рерих, 2012 г.

ОБ АВТОРАХ



Михаил Юрьевич Шишин – доктор философских наук, академик Российской академии художеств, профессор Алтайского государственного технического университета (г. Барнаул, Россия), директор Института комплексных исследований Большого Алтая, главный редактор сетевого журнала «Искусство Евразии».

Автор более 200 научных работ; среди них 12 индивидуальных и коллективных монографий, в том числе в соавторстве с И. Фотиевой и А. Ивановым; руководитель и участник многих научных проектов.

ОБ АВТОРАХ



Андрей Владимирович Иванов - доктор философских наук, профессор, директор Центра гуманитарного образования Алтайского государственного аграрного университета (г. Барнаул, Россия). Автор более 300 научных и научно-методических трудов, среди которых 19 коллективных и индивидуальных монографий. С 1998 по 2015 гг. был вице-президентом Алтайского краевого общественного фонда «Алтай - 21 век».



Ирина Валерьевна Фотиева - доктор философских наук, профессор Алтайского государственного университета. Автор более 160 научных работ. С 1998 по 2015 гг. была исполнительным директором Алтайского краевого общественного фонда «Алтай - 21 век» и руководителем более 30 социальных проектов, в том числе поддержанных грантами администрации Алтайского края.

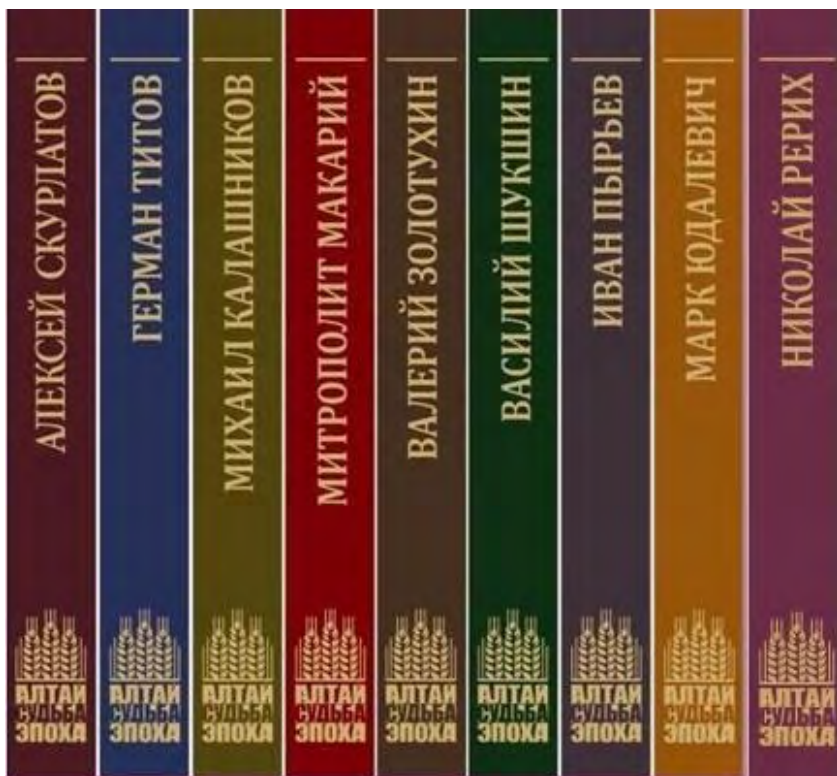


Н. К. Рерих. «Победа», 1942 г.

И странно и чудно – везде по всему краю хвалят Русский Алтай. И горы-то прекрасные, и недра-то могучи, и реки-то быстры, и цветы невиданны. А на реке Катунь должна быть последняя в мире война.
А после – труд мирный.

Н. К. Рерих

ИЗДАТЕЛЬСКИЙ ПРОЕКТ «АЛТАЙ. СУДЬБА. ЭПОХА»



В книжной серии
в ближайшее время выйдут
книги о наших земляках:

В. К. Штильке,
А. М. Родионове,
А. З. Ванине,
Г. Д. Гребенщикове,
И. П. Калининой,
М. А. Лисавенко,
Е. Ф. Савиновой,
Н. М. Ядринцеве.

ИЗДАТЕЛЬСКИЙ ПРОЕКТ «АЛТАЙ. СУДЬБА. ЭПОХА»

Книги, изданные в рамках Губернаторского издательского проекта, передаются в муниципальные библиотеки и библиотеки образовательных учреждений Алтайского края.

По вопросам приобретения изданий и книгообмена обращаться в обменно-резервный фонд Алтайской краевой универсальной научной библиотеки им. В. Я. Шишкова
skb-akunb@yandex.ru, 8(3852) 50-66-27.

г. Барнаул,
ул. Молодежная, 5.



АЛТАЙ
СУДЬБА
ЭПОХА