

# ИДА КАЛИНИНА



**Наталья Теплякова**

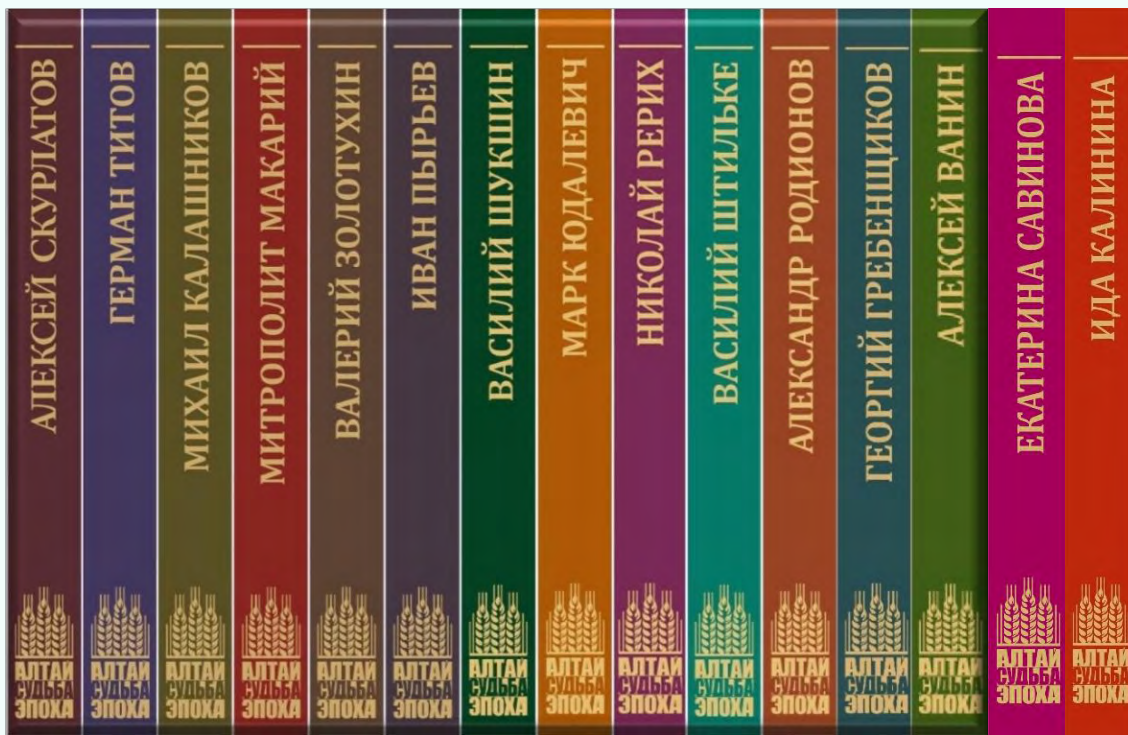
Алтайская краевая универсальная  
научная библиотека им. В. Я. Шишкова

## ИДА КАЛИНИНА

### Наталья Теплякова

Книга о жизни и достижениях  
известного селекционера,  
первой на Алтае женщины-  
академика  
Иды Павловны Калининой

# ГУБЕРНАТОРСКИЙ ИЗДАТЕЛЬСКИЙ ПРОЕКТ «АЛТАЙ. СУДЬБА. ЭПОХА»



Проект посвящен выдающимся личностям, родившимся на Алтае, жившим здесь или прославившим своими делами наш край, а также внесшим значительный вклад в российскую историю и культуру.

# ИДА ПАВЛОВНА КАЛИНИНА (1926 – 2015)



Ида Павловна Калинина

Известный ученый-селекционер  
плодовых и ягодных культур, депутат  
Верховного Совета СССР, член  
Комитета советских женщин, член  
Совета защиты мира, председатель  
Алтайского комитета защиты мира

# ПУТЕВОДИТЕЛЬ ПО СОДЕРЖАНИЮ КНИГИ

Глава 1. Малая родина -  
Улала

Глава 2. Родители

Глава 3. Детство Иды

Глава 4. Техникум

Глава 5. Первая практика

Глава 6. Академия

Глава 7. Новые горизонты

Глава 8. Супруг

Глава 9. Аспирантура

Глава 10. «Урожайный»

Глава 11. Барнаул

Глава 12. Директор  
Калинина

Глава 13. Депутат

Глава 14. Институт

Глава 15. «Живу как на  
крыльях»

Глава 16. ВАСХНИЛ

Глава 17. 90-е

Глава 18. Ученики

Глава 19. Помология

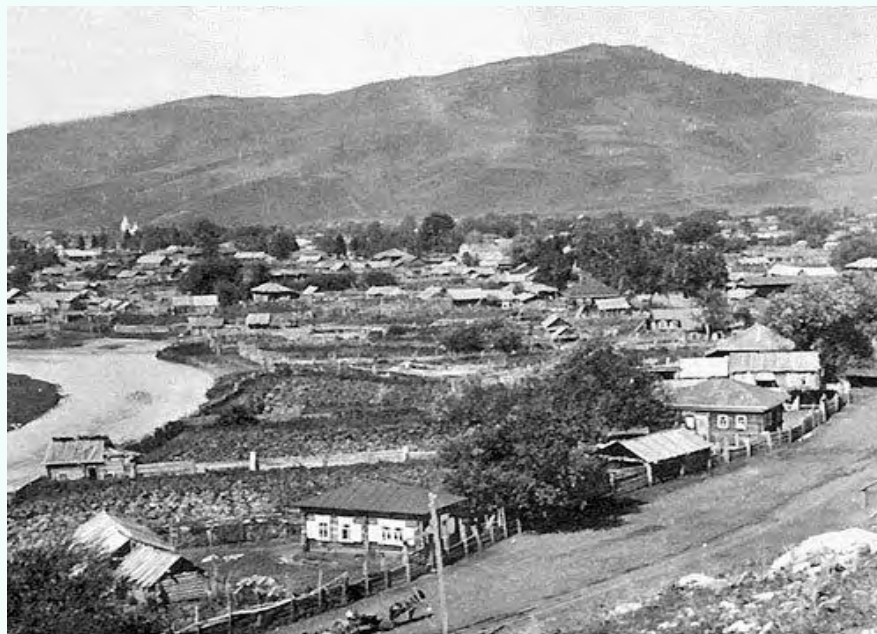
Глава 20. Третье имя  
Калининой

Глава 21. 5 февраля 2015

# МАЛАЯ РОДИНА - УЛАЛА



с. Улала. Конец XIX в.



с. Улала. 1926 г.

История села Улала началась с 1824 г. Чуть больше века спустя, в 1928 г., село преобразовали в город. В 1932 году город Улала получил новое имя – Ойрот-Тура и лишь в 1948 г. стал называться Горно-Алтайском.

21 октября 1926 г. в селе Улала родилась Ида Павловна Калинина. Ее первое имя было Катунь. Так назвал ее отец.

# РОДИТЕЛИ

Отец, Павел Иванович Калинин 1905 г. р., был политработником, служил в Красной Армии. С семьей жил недолго, до исполнения дочери 3 лет.



П. И. Калинин с дочерью. 1927 г.



Д. П. Гилёва с дочерью. 1936 г.

Мать, Дарья Пантелеймоновна Гилёва, родилась в 1900 (по другой версии – в 1903) году в семье крестьян с. Кокши Кокшинской волости Бийского уезда.

Получила педагогическое образование, работала учительницей в школах Улалы, Черги, Маймы, в Чемальском интернате. После окончания бухгалтерских курсов (в 1939 г.) трудилась бухгалтером.

Всегда была рядом с дочерью. Именно мать выбрала ей такое необычное имя.

# ДЕТСТВО ИДЫ



Ида за рулем кабриолета-  
тантамарески. 1932 г.

Мать одна растила Иду,  
отдавая всю себя воспитанию  
дочери.



Ида Калинина идет в  
первый класс



Ида Калинина с мамой.  
1941 г.

# ТЕХНИКУМ



Группа агрономов-полеводов.  
Ида Калинина – в первом ряду третья  
справа. 1943 г.

В сентябре 1942 г. Ида Калинина стала студенткой агрономического факультета сельскохозяйственного техникума Ойрот-Туры. Но уже через год факультет был реорганизован в плодоовощной. Студентов так и называли «агрономы-полеводы».

Работали много. Жили голодно и холодно, но весело.

# ПЕРВАЯ ПРАКТИКА

Летом 1945 г. 19-летняя третьекурсница Калинина направляется на Алтайскую плодово-ягодную станцию. Эта практика стала судьбоносной для Иды: здесь она познакомилась с Михаилом Афанасьевичем Лисавенко. Его энтузиазм захватил ее сразу и на всю жизнь.

Летнюю практику и выпускные экзамены в техникуме Ида Калинина сдала на «отлично», была приглашена работать техником по садоводству на Алтайскую плодово-ягодную станцию.



М. А. Лисавенко на Алтайской плодово-ягодной станции. Конец 1940-х гг.

# АКАДЕМИЯ

В 1946 г. Ида Калинина подает документы в Московскую сельскохозяйственную академию им. К. А. Тимирязева. Как отличницу учебы ее принимают без экзаменов на агрономический факультет. А на четвертом курсе после многочисленных заявлений студентки и просьб со стороны М. А. Лисавенко Калинину переводят на плодовоощной факультет, который она оканчивает с отличием.



Диплом с отличием студентки  
И. П. Калининой

# НОВЫЕ ГОРИЗОНТЫ

Получив диплом, Ида Калинина возвращается в Горно-Алтайск и продолжает работать на родной станции, занимается селекцией и сортоизучением яблони. Именно в начале 1950-х вместе с другими селекционерами она выводит свои первые сорта, получившие в будущем широкую известность: Феникс алтайский, Алтайское румяное и др.



Алтайское румяное



Феникс алтайский

В это же время И. Калинина оканчивает Университет марксизма-ленинизма, вступает в КПСС, становится депутатом областного Совета депутатов трудящихся.

# СЕМЬЯ



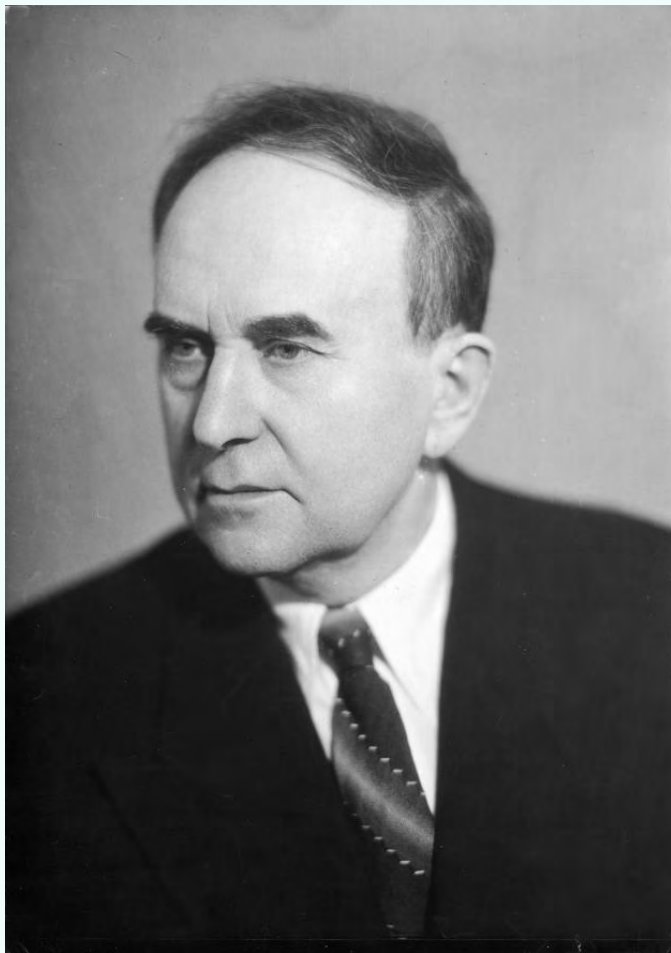
А. А. Семёнов. 50-е гг.

Супругом Иды Калининой стал Анатолий Александрович Семёнов (27.02.1927), также окончивший с отличием Тимирязевскую академию.

Он родился в Загорском районе Московской области в крестьянской семье. После сельскохозяйственного училища и академии был приглашен М. А. Лисавенко на опытную станцию в Горно-Алтайск, где с 1953 г. работал с Идой Калининой.

В 1956 г. они поженились и прожили вместе 35 лет. В браке 6.07.1956 г. родилась дочь Елена.

# АСПИРАНТУРА



Сергей Иванович Исаев. Конец 1950-х гг.

В 1955 г. Ида Калинина поступает в аспирантуру Тимирязевской академии, пишет научные статьи, защищает диссертацию.

Диссертацию Калининой рецензировал профессор МГУ Сергей Иванович Исаев.

Защита прошла в 1956 г.

Иде Павловне Калининой присуждена ученая степень кандидата сельскохозяйственных наук.

# «УРОЖАЙНЫЙ»



Медаль «За освоение целинных земель»

Развивая колхозное садоводство, Ида Калинина с супругом в 1955 г. руководили закладкой первого промышленного сада в совхозе «Урожайный» Советского района. Это было символично: когда-то на этих просторах ее бабушка сеяла овес, а теперь внучка закладывает прекрасный сад с диковинными для этих мест деревьями.

За непростую работу по организации сада в «Урожайном» Ида Калинина и Анатолий Семёнов получили медали «За освоение целинных земель».

# БАРНАУЛ

В 1959 г. И. П. Калинина и А. А. Семёнов переезжают в Барнаул, чтобы работать на главной научной площадке Алтайской зональной опытной станции. Начинается новый виток их исследовательской и научной карьеры.

В 1961 г. М. А. Лисавенко назначает Калинину заведующей отделом селекции и сортоизучения плодовых и ягодных культур.



Ида Калинина (первый ряд, вторая слева) с коллегами и своим учителем М. А. Лисавенко (в центре) на Алтайской опытной станции садоводства Сибири. 1960-е гг.

# ДИРЕКТОР КАЛИНИНА



Директор Ида Калинина в своем рабочем кабинете.  
Начало 1970-х гг.

После смерти М. А. Лисавенко Иде Павловне Калининой на состоявшемся в сентябре 1967 г. заседании Ученого совета предложили возглавить опытную станцию. Она отнеслась к этому назначению как к продолжению дела любимого учителя и наставника, стремясь воплотить в жизнь многое из того, что задумывал в конце 60-х годов Лисавенко.

# ДЕПУТАТ

В 1970 г. Ида Калинина становится депутатом Верховного Совета СССР (до этого избиралась депутатом в Горно-Алтайске, Барнауле). Выполняя свои предвыборные обещания, не ослабляет и руководство станцией. Уже в роли депутата часто принимает здесь высокопоставленных гостей, показывая им достижения алтайского садоводства.

В 1972 г. станцию посетил генеральный секретарь ЦК КПСС Леонид Ильич Брежнев.

С 1979 по 1989 гг. Калинина дважды избирается депутатом Верховного Совета СССР по Катунскому избирательному округу.

Ида Калинина во время экскурсии по дендрарию с Л. И. Брежневым. 1972 г.



# ИНСТИТУТ

Ида Павловна Калинина, мечтая создать на базе Алтайской станции садоводства институт, продвигала эту идею при любой возможности.

В сентябре 1973 г. министром сельского хозяйства РСФСР Л. Я. Флорентьевым был подписан приказ №278 «Об организации Научно-исследовательского института садоводства Сибири». Институту было присвоено имя академика М. А. Лисавенко.



НИИСС им. М. А. Лисавенко

# «ЖИВУ КАК НА КРЫЛЬЯХ»



Ида Павловна Калинина с коллегой  
у здания Капитолия в Вашингтоне. 1986 г.

На 80-е годы приходится пик заграничных поездок, которые были связаны с профессиональной и общественной деятельностью И. П. Калининой ( с 1983 г. она член Комитета советских женщин, с 1984 г. – член Советского комитета защиты мира).

В 1986 г. в составе делегации СССР И. П. Калинина приняла участие в 41-й сессии Генеральной ассамблеи ООН в Нью-Йорке.

Она побывала в Финляндии, Венгрии, Германии, на Филиппинах, во Франции, Канаде и Мексике. В результате были установлены прочные научно-технические связи со многими учреждениями дальнего зарубежья.

# ЖЕНЩИНА-АКАДЕМИК



В 1975 г. Ида Павловна Калинина защитила диссертацию и стала доктором сельскохозяйственных наук.

В 1978 г. она была избрана членом-корреспондентом Всесоюзной академии сельского хозяйства имени Ленина. А через 4 года, в 1982 г., утверждена академиком Россельхозакадемии. Калинина стала первой женщиной-академиком в Алтайском крае.

Ида Павловна Калинина, академик ВАСХНИЛ

# ДЕВЯНОСТЫЕ



Ида Павловна Калинина, 1990-е гг.

90-е годы стали серьезным испытанием для экономики страны. В это же время в семье Калининой тяжело заболели муж и мать.

Чтобы больше уделять времени родным, она сняла с себя полномочия директора НИИСС, оставаясь главным научным сотрудником – консультантом отдела селекции и генетики плодовых и ягодных культур.

# УЧЕНИКИ



Ида Павловна Калинина,  
заслуженный деятель науки РФ

Оставив директорский пост, Ида Павловна продолжает работать в институте, всячески опекает талантливую молодежь. Под ее руководством защитили докторские диссертации Е. И. Пантелеева, В. А. Соколова, Н. В. Ермакова, В. С. Путов, Л. Д. Шаманская, Т. М. Плетнева, З. С. Ящемская, С. А. Макаренко и многие другие.

В 1996 г. Калинина становится почетным профессором АлтГТУ. А в 1997 г. ей присвоено звание «Заслуженный деятель науки Российской Федерации».

# ПОМОЛОГИЯ – СОРТОВЕДЕНИЕ



Ида Павловна Калинина.  
Начало 2000-х гг.

Посвящая много времени научным текстам, Ида Павловна без устали трудится над подготовкой к изданию «Помологии», которая вышла в 2005 г. накануне 80-летия Калининой. Это было первое в России описание всех сортов, созданных и районированных на территории Сибири с конца XIX века.

Как раз в то время, когда всё в стране рушилось, Ида Калинина стремилась сохранить, увековечить работу селекционеров.

# КРЕЩЕНИЕ

Ида Павловна, считавшая себя всю жизнь атеисткой, покрестилась в зрелом возрасте. Протоиерей Николай Войтович, совершивший обряд, дал ей православное имя Ия.



Ида Павловна Калинина с делегацией священнослужителей в НИИСС. 90-е гг.

# В ПАМЯТЬ О КАЛИНИНОЙ

Иды Павловны Калининой не стало 5 февраля 2015 года. Она прожила хорошую долгую жизнь, большую часть которой посвятила превращению алтайской земли в цветущий сад.

Каждую осень в НИИСС им. М. А. Лисавенко проводится конференция в память о выдающемся селекционере и человеке, Иде Павловне Калининой.

В 2016 г. была учреждена премия имени Калининой губернатора Алтайского края в области садоводства.

Награждение первых лауреатов премии им. Калининой: (слева направо) Любовь Демьяновна Шаманская, Елизавета Ивановна Пантелеева, Станислав Николаевич Хабаров. 2016 г.



# НАГРАДЫ



Ида Павловна Калинина – заслуженный деятель науки РФ, заслуженный ветеран сибирского отделения Российской академии сельскохозяйственных наук, почетный гражданин Алтайского края – награждена медалями «За освоение целинных земель», «За трудовую доблесть», «Ветеран труда», золотой медалью имени И. В. Мичурина, дипломом и Серебряной медалью Международного биографического центра, юбилейными медалями, орденом «За заслуги перед Алтайским краем» II степени.



«Моя работа приносит мне большое удовлетворение. Я помню наш город, когда в нем отсутствовала зелень. Теперь он вырос и преобразился, как преобразилась и наша жизнь. Пройдет немного времени, и он будет утопать в садах».

И. П. Калинина

# ОБ АВТОРЕ



## **Теплякова Наталья Викторовна –**

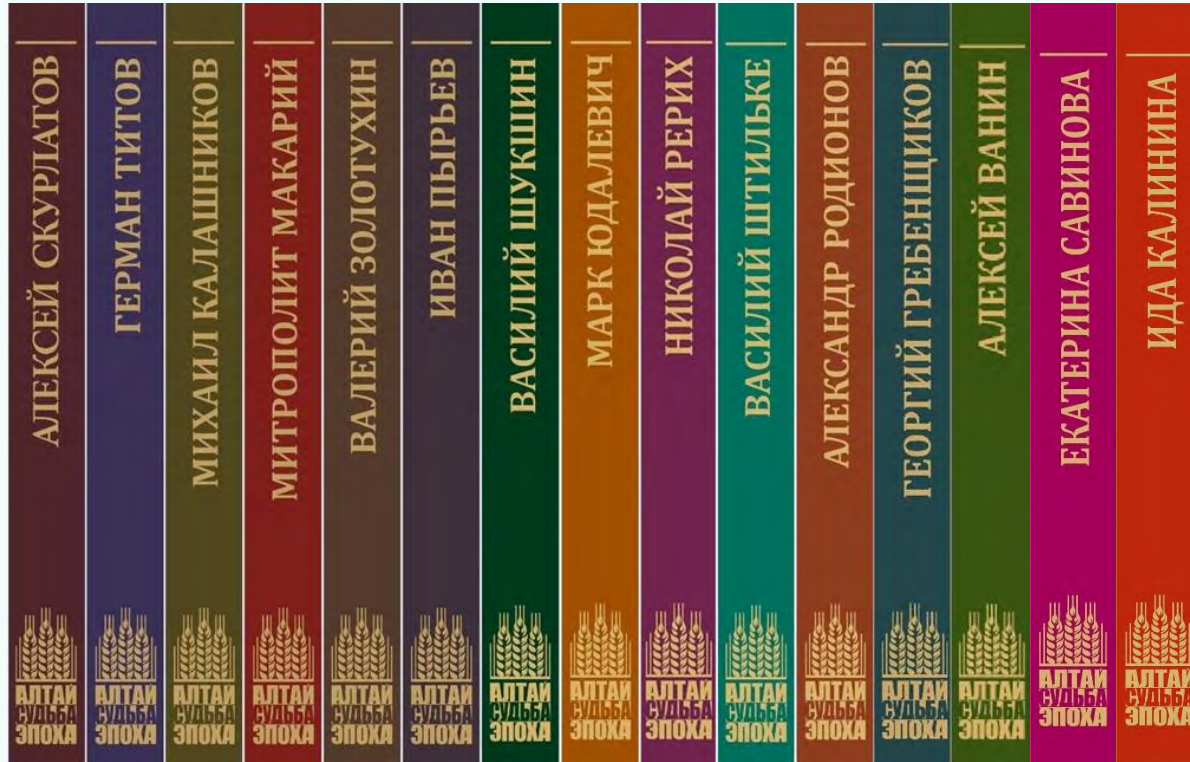
главный редактор газеты «За науку».

Окончила факультет журналистики АлтГУ, работала в краевой газете «Алтайская правда».

Победитель многих журналистских конкурсов, в том числе «Сибирь – территория надежд», «Патриот России» и др.

Автор книги «Алексей Скурлатов» (2014 г.), положившей начало серии «Алтай. Судьба. Эпоха».

# ИЗДАТЕЛЬСКИЙ ПРОЕКТ «АЛТАЙ. СУДЬБА. ЭПОХА»



В книжной серии  
в ближайшее время  
выйдут книги о наших  
земляках:

М. А. Лисавенко,  
Н. М. Ядринцеве.

ИДА КАЛИНИНА



Книги, изданные в рамках Губернаторского издательского проекта, передаются в общедоступные библиотеки и библиотеки образовательных учреждений Алтайского края.

По вопросам приобретения изданий и книгообмена обращаться в обменно-резервный фонд Алтайской краевой универсальной научной библиотеки им. В. Я. Шишкова

**e-mail: [skb-akunb@yandex.ru](mailto:skb-akunb@yandex.ru)**

8(3852) 50-66-27. г. Барнаул,  
ул. Молодежная, 5.