

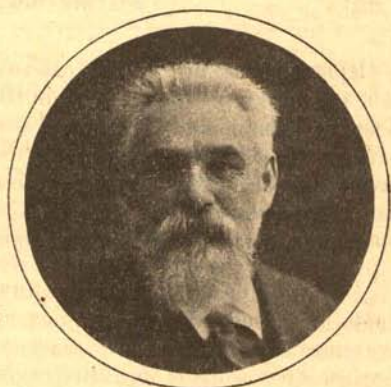
Силантьевъ, Анатолий Алексѣевичъ, ученый лѣсоводъ, старшій специалистъ Департамента Земледѣлія по прикладной зоологіи и охотѣ. Родился въ Петроградѣ 18 марта 1868 г. Въ 1885 г. окончилъ Петроградское коммерческое училище, а въ 1890 г. Лѣсной институтъ—съ золотой медалью, послѣ чего былъ оставленъ при Институтѣ на 2 года для дальнѣйшаго усовершенствованія въ наукахъ. Съ 1894 г. состоитъ въ Лѣсномъ институтѣ въ должности ассистента по кафедрѣ зоологіи, съ 1898 г. ведетъ самостоятельный курсъ охотовѣдѣнія, а съ 1905 г.—биологіи и экономического значенія млекопитающихъ и птицъ. Съ 1894 года по настоящее время работаетъ, по порученіямъ Департамента Земледѣлія, по разнымъ вопросамъ прикладной зоологіи въ разныхъ районахъ Россіи. Имѣетъ свыше 70 научныхъ работъ, изъ коихъ три премированы золотой и двумя большими серебряными медалями. Къ области плодоводства относятся рядъ статей, касающихся вредителей виноградарства, въ томъ числѣ работы: 1) Турецкій скосаръ или виноградный долгоносикъ (*Otioglyphus Turca Koheve*) въ Новороссійскомъ округѣ и борьба съ нимъ. 2) Филлонсера. 3) Виноградныя листовертки.

Смиренко, Левъ Платоновичъ, родился въ 1855 году въ 6 верстахъ отъ м. Городище, Кіевской губерніи, въ бывшемъ Городищенскомъ сахарномъ заводѣ при с. Млѣевѣ. Какъ отецъ, такъ и мать его были страстными любителями садоводства. Всѣ впечатлѣнія ранняго дѣтства способствовали развитію фамиліиной склонности къ природѣ и растениеводству въ страсть, опредѣлившую жизненный путь Л. П. По окончаніи средней школы Л. П. поступилъ на естественный факультетъ Новороссійскаго Университета. Въ годъ его окончанія—въ 1879 году—Л. П. подвергся административной ссылкѣ, и хотя Восточная Сибирь представляетъ мало благоприятныхъ условій для воздушнаго садоводства, онъ не прекращалъ и тамъ заниматься интересующимъ его дѣломъ. Какъ только разрѣшено было Л. П. вернуться на родину въ началѣ 1887 года, онъ въ томъ же году заложилъ свой питомникъ въ Городищѣ, Кіевской губерніи, „Генеральный Каталогъ“ котораго столь распространенъ среди садоводовъ. Въ этомъ обширномъ питомникѣ, на площади до 100 десятинъ, собрана единственная по своей полнотѣ помологическая коллекція, дары которой давали и даютъ обильный матеріалъ Л. П. для помологическихъ изслѣдованій. Годъ спустя и до послѣдняго времени Л. П. Смиренко почти ежегодно совершалъ экскурсіи въ Крымъ, знакомясь не только съ техникой плодоводства, но и съ условіями плодоторговли, нерѣдко сопровождая извѣстнаго плодоторговца и садовода Д. В. Капустина въ его поѣздкахъ по садамъ Крыма. Попутно авторъ собиралъ матеріалы по исторіи плодовой промышленности этого края. Съ этого же времени начинается непрерывное участіе Л. П. въ садоводственной литературѣ, въ обществахъ плодоводства, съѣздахъ, выставкахъ и всякаго рода организаціяхъ по избранной имъ отрасли дѣятельности. Всѣ крупныя литературныя работы Л. П. премированы высшими наградами въ Россіи и за границей. Л. П. Смиренко состоитъ съ 1895 года почетнымъ членомъ Французскаго Національнаго Помологическаго Общества—честь, исключительная для иностранца. Последнее время Л. П. усиленно работаетъ надъ подробнымъ помологическимъ описаніемъ всѣхъ своихъ коллекцій. Это сочиненіе должно въ послѣдствіи замѣнить его извѣстный Генеральный Каталогъ. Новый капитальный трудъ Л. П. Смиренко будетъ изданъ въ трехъ частяхъ: томъ I—яблони (ок. 600 сортовъ), т. II—груши (свыше 600 сортовъ), т. III—косточковыя.

Скварскій, Петръ Семеновичъ, родился въ гор. Томскѣ въ 1865 году. Воспитывался въ Сибирской военной гимназіи и Павловскомъ военномъ учи-



Анатолий Алексѣевичъ
Силантьевъ.



Левъ Платоновичъ
Симиренко.



Петръ Семеновичъ
Скварскій.



Александръ Петровичъ
Скородинскій.



Константи́нъ Алекса́ндровичъ
Смирно́въ.



Васи́лій Ива́новичъ
Сутуги́нъ.