

125 ЛЕТ СО ВРЕМЕНИ СОЗДАНИЯ А. А. БОРЗЕНКОВЫМ ИКОНОПИСНОЙ МАСТЕРСКОЙ В БИЙСКЕ

В наши дни трудно представить историческую часть Бийска без деревянных зданий, украшенных красивой резьбой. Большой вклад в создание культурного облика города на рубеже XIX–XX вв. внесли работники мастерской, принадлежавший Архипу Александровичу Борзенкову.

Крестьянин, уроженец Сро-стинской волости Бийского уезда, внес существенный вклад в общественную и культурную жизнь региона. В 1885 г. А. А. Борзенков организовал иконописную мастерскую. Он являлся подрядчиком строительства многих церквей, церковной живописи и иконостасов: вел надзор за строительством церкви Иконы Казанской Божьей Матери

в с. Коробейниково, выступил автором переустройства церкви Богоявления в с. Камень, подрядчиком реконструкции здания Центрального Улалинского [Горно-Алтайского] училища. Участвовал в создании резных позолоченных иконостасов для храма святителя Димитрия митрополита Ростовского и Успенского кафедрального собора в Бийске. Он постоянно сотрудничал с Алтайской Духовной Миссией, был церковным старостой Александровского собора в Бийске. По материалам краеведа В. Шипилова, А. А. Борзенков

был награжден митрополитом Макарием Невским в 1914 г. Золотой медалью на Анненской ленте.

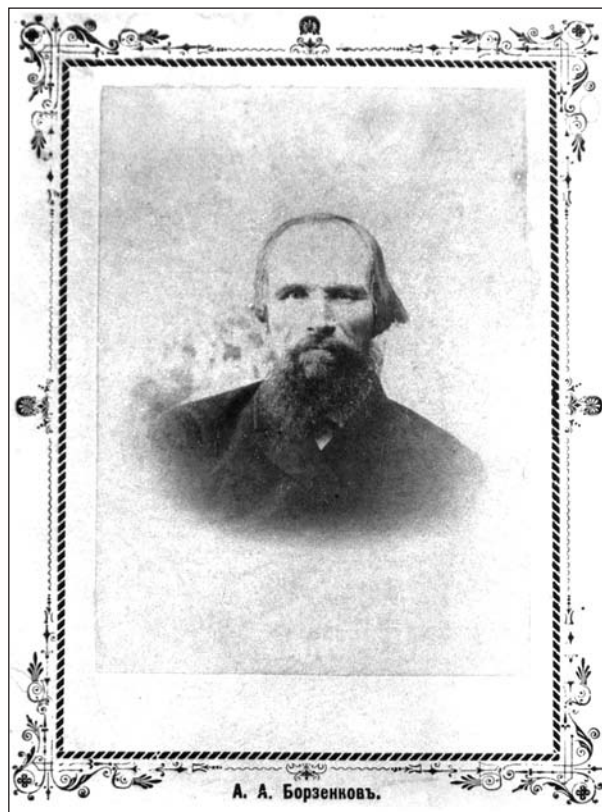
В мастерской действовали цеха: резной, столярный, иконописный, позолотчиков. Состав был непостоянным, зависел от объема выполняемых работ, иногда до-

стигал 50 человек, среди них были местные и приезжие работники. С деятельностью мастерской связано начало творчества известного алтайского художника Г. И. Гуркина, который работал в ней иконописцем в 1890-е гг.

Сохранились имена резчиков и столяров, которые оставили свой след в местной художественной традиции: Иванов, Чеботарев, Кутуков, Емельянов, Сухомьясов, Селивер-

стов, Пятков (позднее он уехал в Барнаул и там открыл свою мастерскую).

Опытные мастера владели различными способами обработки дерева, создания пластических образов и изображений, широко использовали разные приемы обработки материала: прорезную или пропиленную ажурную, глухую с высоким и низким рельефом, скульптурную, геометрическую, корабельную (домовую) резьбу. При выполнении декоративных деталей в глухой резьбе с высоким рельефом, их часто делали накладными на плоском фоне. Такой



прием позволял получить объемные изделия с выразительной фактурой, мягкой детализировкой и тонкой передачей светотени. Резьба исполнялась по типовым схемам, копирование проводилось «по припороху». Использовали хвойные породы деревьев: кедр, сосну, как пластичный и долговечный материал.

Кроме оформления культовых сооружений, работники мастерской принимали участие в декорировании жилых построек. В период конца XIX – начала XX в. город активно застраивался каменными и деревянными зданиями. Наиболее состоятельные владельцы заказывали резные украшения для своих домов. Как правило, они строились по типовым проектам, полученным в строительном отделении Томского губернского управления. Дома прямоугольные в плане: одно или двухэтажные, массивные и приземистые. Окна большие, высокие, занимали значительную часть поверхности стен и особенно фасадов. Основным декор наносился на стены, околооконное и подкарнизное пространство, междуэтажные пояса, ворота. Особенное внимание уделялось оформлению окон.

Резчики из мастерской А. А. Борзенкова, изготавливая по заказу декоративные детали,

придавали каждой постройке неповторимый вид. Однако сохранившиеся архитектурные сооружения имеют единое стилевое решение.

В декоре доминировали рас-

тительные орнаментальные композиции, выполненные в глухой резьбе. Среди выскорельефных накладных деревянных узоров выделялись пышные розы, гроздья и листья винограда, веточки. Они отличались большой выразительностью, декоративностью, богатством светотени, четкостью композиции, крупномасштабностью деталей.

Растительный декор в оформлении органично дополнялся архитектурными элементами, что создавало богатый пластический образ, наполненный вырази-

тельными мотивами.

Навершая наличников окон часто оформлялись парными крупными волютами, соединенными или разорванными. Между разорванными деталями размещали рас-

тительный мотив в виде трилистника, цветка. Массивность рельефной лепки



Красногвардейская, 28.

подчеркивали легкие неглубокие бордюры внизу волют и выступающие легкие точеные главки вверху.

Размещение декоративных элементов на навершии соответствовало форме верха окна — прямое, наклонное, полукруглое, — заполняло поверхность полностью. Композиции декора на верхней части наличника строились симметрично — в зеркальном отражении относительно крупного центрального мотива или без него.

Пышный облик навершия с высокой вазой, наполненной цветами и фруктами, выполнен в объемной резьбе, подчеркнут крупными симметричными деталями. Капители на боковых досках выступают вперед подобно фигурным консолям затейливой формы, на которых держится сложный рельеф навершия. Акцентируют верхние узоры стройные накладные стилизованные колонки с каннелюрами, покрытые рельефными листьями, и выступающие вверх точеные декоративные элементы, что придает легкость и изящество композиции (постройка находилась в пер. Почтовом).

На нижних досках наличников, как правило, оформление скромнее и детали менее крупные и пластичные — основное внимание устремляется на верхнюю часть окна.

Декор второго этажа зданий был более крупным и богатым, чем на первом.

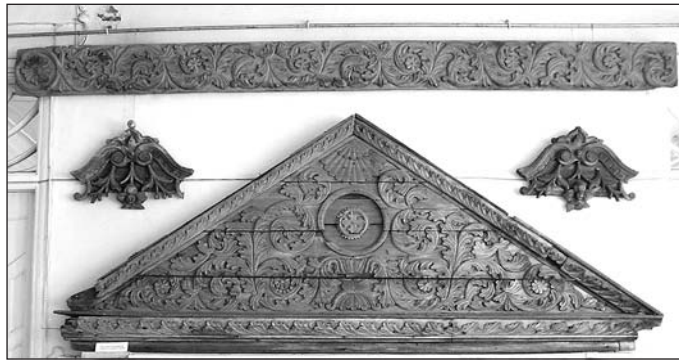
Его выразительность подчеркивали ажурные прорезные узоры растительного типа на лопатках по углам здания и несколько рядов опоясывающих подкарнизных досок, с ажур-

ными пропильными линейными орнаментами геометрического или растительного типа. Аналогично украшалось пропильной ажурной резьбой фронтоное пространство в виде легких лент на причелинах и полотенце.

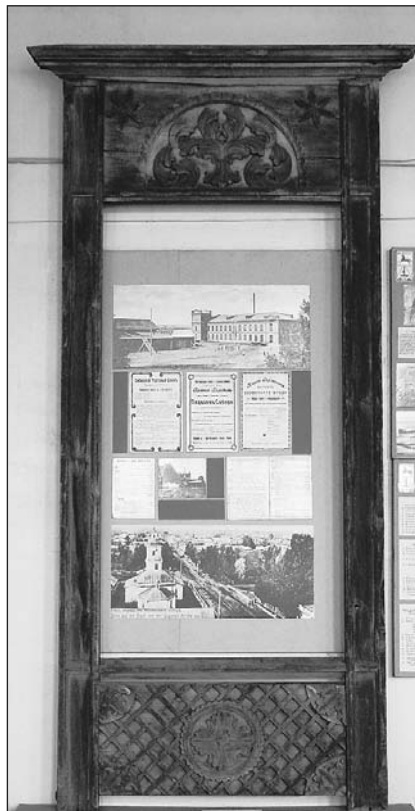
Сохранились фронтоны, наличники и детали фризových досок, украшавшие сне-

сенный дом в центре города. Они оформлены «корабельной» (домовой) резьбой, что редко встречалось в Сибири, но было широко распространено в XIX в. в Поволжье. Она характеризуется плотным заполнением глухого фона растительной резьбой, построенной ритмично с использованием в декоре четырех или восьмилепестковых солярных розеток. Выразительная крупная розетка (символ солнца) размещалась в центре, а мелкие повторяются многократно по всей поверхности. Ритмичность мотивов и волнообразное построение завитков растительного декора создавало сплош-

ное поле (детали находились на жилом доме по адресу: пер. Куйбышева, 141).



Куйбышева, 141 (фронтон).



Куйбышева, 141 (наличник).

Деятельность мастерской оставила заметный след в культурной жизни и архитектурном облике города. До наших дней сохранились только резные украшения жилых зданий. Культовые постройки украсили деревянный декор в XX в. Однако со-

хранившиеся изделия бийских мастеров-резчиков дают представление о развитии местной художественной традиции в конце XIX – начале XX в.

С. А. Соловьева

ЛИТЕРАТУРА

Родионов, А. М. Бийская «живинка в деле» // Родионов, А. М. Чистодеревщики: заметки и размышления о деревянной домовой резьбе Алтая. Барнаул, 1981. С. 37–70: фото.

В т. ч. о мастерской А. А. Борзенкова.

То же, доп. и перераб. // Родионов, А. М. Красная книга ремесел. Барнаул, 1990. С. 49–71: фото.

Башкатова, З. В. Борзенков Архип Александрович // Краткая энциклопедия по истории купечества и коммерции Сибири. Новосибирск, 1994. Т. 1, кн. 1. С. 143.

Скубневский, В. А. Борзенков Архип Александрович / В. А. Скубневский, А. В. Старцев, Ю. М. Гончаров // Скубневский, В. А. Предприниматели Алтая. 1861–1917 / В. А. Скубневский, А. В. Старцев, Ю. М. Гончаров. Барнаул, 1996. С. 39.

Степанская, Т. М. Борзенков Архип Александрович // Энциклопедия Алтайского края. Барнаул, 1997. Т. 2. С. 81.

Степанская, Т. М. Мастера эклектики // Степанская, Т. М. Служили Отечеству на Алтае. Барнаул, 1998. С. 33–42: ил. – Из содерж.: [А. А. Борзенков]. С. 41–42.

Цапко, А. И. Искусство деревянной резьбы (на примере экспозиции Бийского краеведческого музея им. В. В. Бианки) // Труды Алтайского государственного краеведческого музея. Барнаул, 2003. Т. 1. С. 137–138.

Степанская, Т. М. Культурное зодчество Алтая // Степанская, Т. М. Архитектура Алтая XVIII–XX вв. Барнаул, 2006. С. 103–126. Библиогр.: с. 126 (36 назв.). – Из содерж.: [А. А. Борзенков]. С. 118, 121.

Степанская, Т. М. Архитектурная школа. Строители и архитекторы Алтая // Там же. С. 145–174. Библиогр.: с. 174 (23 назв.). – Из содерж.: [А. А. Борзенков]. С. 156, 160, 161, 171.

Скубневский, В. А. Алтай купеческий / В. А. Скубневский, А. В. Старцев, Ю. М. Гончаров. Барнаул: Издат. центр КГУ «Алт. бизнес-инкубатор», 2007. 172 с.: ил. – Из содерж.: [А. А. Борзенков]. С. 110.

Соловьева, С. Деревянные кружева / С. Соловьева, А. Цапко // Алтайский благодатный край. М., 2007. С. 231–233: фото цв.

Торопчин, М. В. Борзенков Архип Александрович // Бийск: энциклопедия. Бийск, 2009. С. 51–52: фото.

ДОКУМЕНТАЛЬНЫЕ ИСТОЧНИКИ

Бийский краеведческий музей им. В. В. Бианки (БКМ).

Ф. 8. Оп. 1. Д. 61–122 л. Шипилов, В. Митрополит Московский и Коломенский Макарий

(Парвицкий-Невский). Бийск, 1996. 122 л. (Рукопись).