

От Касмалы до Кольванани

по первой Демидовской дороге

Сегодня факт открытия алтайских месторождений меди, серебра и золота первопроходцем Степаном Костылевым, а затем демидовскими мужиками воспринимается как данность; событие закрепилось не только в документах, а живет и в обыденном сознании. Но не многим известно, что о месторождениях под горой Синохой в начале 1726 г. горный офицер Ван де Генин писал: «Близ тех руд жилья не имеется на три дня пути». Коли нет жилья, то можно предположить, и дороги нет. Отверстая степь от ленты бора на берегу Оби и до самых Кольванских гор. Именно этой ковыльной целиной шел к горам Степан Костылев, и следы его не заросли дерниной.

Поздней весной 1726 г. первые демидовские промышленники, пораспросив Степана Костылева в Чаусском остроге, вышли к переправе через Обь напротив устья девственно тихой и чистой речушки Касмалы.

...О том, как выглядит сегодня устье Касмалы, знают пастухи и рыбаки да, пожалуй, редкие туристы, нашедшие в окрестных зарослях ивняка возможность упрятаться от суетливого мира. Приустьевый мир на Касмале и впрямь несуетлив. Тихая Обь -катера и баржи проходят изредка, и над всей тишиной захолостыя, над чащобой, забитой в половодье речным мусором, царит рай-деревя - осокорь. Оно и впрямь в летнюю жару и в ночной холод оказывается раем - и от зноя укроет, и сухую ветку для костра уронит.

Отсюда, с правого берега Касмалы, отправились первые демидовские промышленники к г. Синохе в 1726 г.

Отсюда в августе 2001 г. и отправилась наша экспедиция «Демидовская дорога», чтобы попытаться повторить путь первых промышленников. Экспедиция замыслилась как межвузовский проект, что отчасти и удалось: этнографы БГПУ и географ АГУ, методкабинет под названием «История дорог Алтай» «Автодора» - вот и весь состав участников. В самый последний момент на дистанцию не вышли дорожники из политехнического - все студенты оказались на практике.

Первая точка маршрута - Касмала, там, где впоследствии возникла регулярная переправа, закреплена и во времени, и в пространстве в 1726 г., а следующие были намечены тем первым демидовским отрядом из шести человек, которым руководил старообрядец Дмитрий Семенов, и закрепились как станции позже. По крайней мере, путешествовавший по Сибири И.Гмелин в 1734 г. отмечал по дороге из Кольванского завода до Касмалинской переправы уже несколько Демидовских деревень, и одна из них - Барнаульская. Тогда же для великого археолога Герарда Миллера в губернском Тобольске была приготовлена карта междуречья Иртыша и Оби, на которой и обозначились Демидова деревни на устье р.Локтевки. А далее пунк-

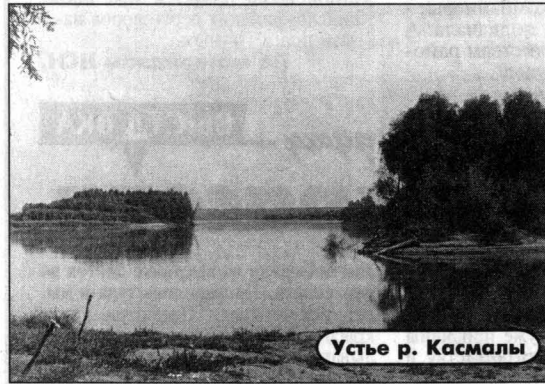
тир, пересекший степь и междуречье Локтевки и Чарыша, уходит напрямиком на Кольванский Демидова завод. Вот и весь малый букет исходных данных, если не считать выявленных в архивах профессором Ю. Бульгиным еще двух точек на трассе той первой дороги, - это Парфеновский и Савинский станы.

...Как ни пыгались мы в первый же день пути найти Барнаульскую Демидова деревню - это не удалось. Не нашли мы ответа на свой вопрос среди старожилов с. Кольванского Павловского района и о деревне Верх-Барнаульской. А вот дорогу в Старо-Барнаульскую через бор показали, и это важно, поскольку в ленточном Барнаульском бору дорог сейчас накатано до густоты паутины. Да вроде бы и промазать было трудно - как-никак село, располагаясь на обоих берегах Барнаулки, тянулось вдоль реки не один километр, и от мельницы на западе села до мастерской кожевника на восточной окраине древнего поселения размах огромен. Достаточно сказать, что Старо-Барнаульская насчитывала когда-то более тысячи дворов, и в годы своего разрастания селяне не терпели тесноты, когда через окно соседа можно посчитать все ложки на столе. Но и села Старо-Барнаульского мы не нашли. Его просто нет больше. Последний дом у дороги, в котором доживала век с больным братом Зоя Андреевна Никитина, исчез совсем недавно. После смерти брата Зоя Ивановна переехала в с. Кольванское, а дом еще несколько лет пустыми глазами встречал редких проезжих, правивших свой путь к единственному точному ориентиру, подтверждавшему - здесь было село! - к мосту через Барнаулку.

Эка! - скажут. Мало ли их мостов через Барнаулку. Да нет. Это как раз тот самый, что был сооружен на бывшей Демидовской дороге - на подъезде к нему установлен простой деревянный крест, обозначающий, по словам старожилов, - здесь стояла церковь.

О самой дороге, о ее прошлом предназначении никто в окрестных селах уже не помнит. (Дай Бог, чтоб я ошибся! И кто-то из бывших жителей Старо-Барнаульской пришлет свои воспоминания в газету!). Даже 98-летняя Ольга Савельевна Кома-

рова в с.Кольванском, сохранившая ясную память и зрение, смогла вспомнить только малый намек на заводскую дорогу, - это о том, что из окрестностей Старо-Барнаульской в бор брал уголь для своей кузницы ее свекор. Как знать, может быть, это он отковал ту подкову, что подарила



Устье р. Касмалы

нам Ольга Савельевна. Важный подарок. Подкова стала первым вещественным предметом, напрямую связанным с дорогой, который оказался в сумке Светланы Матушиной - она в экспедиции представляла музей истории дорог Алтая («Автодор»). Но подкова -это и на счастье, и напущение вечное, да еще напоминание, по какой дороге увезли в 37-м 75-летнего кузнеца Комарова. В Старо-Барнаульскую он не вернулся, а Ольга Савельевна с пятью детьми не один десяток лет, высленная из дома, прожила в землянке, спасаясь не только молитвой, но и трудами.

...Старожилы в Кольванском и в рядом лежащей Арбузовке ничего не рассказали нам о рудозной дороге из предгорий, да и вряд ли могли рассказать. Даже ко времени рождения О. Комаровой (Пудовкиной), 1903 г., алтайские плавильные заводы уже были десять лет как погашены (1893 г.). И, разумеется, никто не знал, не помнил, что на Павловский завод свинец плавить везли через пол-Сибири, аж из далекого Нерчинска. Но отголосок бывшего заводского дела в Павловске и окрестностях прозвучал на следующий день. Уже перебрав фамилии и дворян старожилов и в Кольванском, и в Арбузовке (то и другое - это выселки из Старо-Барнаульской), нашли мы дом Степана Ивановича Кудрова, человека еще не очень старого, ему всего 78 лет, но память у него мужичья, и в отличие от женского уха он в детстве уловил разговоры старших, что из Барнаульского бора - из окрестностей Старо-Барнаульской везли на Павловский завод древесный уголь. «Ты вот хоть сейчас выйди в бор и чуть в сторону от бывшей деревни встретишь остатки угольных ям. Круги такие - на них лес не растет. Там и жгли уголь на заводское дело, и везли оттуда. Нажгли столько, что и

колхозным кузнецам остатки достались...».

На исходе дня, в час предзакатный, вышел я на кромку бора, отступившего от Барнаулки к самому краю песчаных дюн. Не так уж и безжизненна обезлюдившая местность: вон след лося на плотном песке, вон крестовидные следы какой-то птицы, по брошенной дорожке змея проползла... Взглянул в сторону истока реки - там вечерняя



Отрезок «Демидовской дороги» вблизи д. Ракиты

дымка, скрывающая границу неба и земли. По ночам на замершую долину смотрят равнодушные звезды. Им дела нет до той беды, что грянула на село в 1893 г. - только крест рукотворный, обьятый влажной мглой и лунным светом, отмечает то место, где захоронено было 80 жителей Старо-Барнаульской, которых выкосила невеста где дремавшая холера. Этим звездам и дела нет до судьбы невеликого села. Что такое триста земных лет для звезды небесной! Однако же в эти триста здесьместились и зарождение, и смерть.

...Но не холера была причиной гибели Старо-Барнаульской, хотя и поубавила число ее жителей. В годы коллективизации первый удар по селу нанесли коммуны. Поближе к пашине из села потянулись старобарнаульцы. Крушился вековой уклад, и крушение во всю силу своих творческих способностей ускоряли воинствующие безбожники. Году в тридцатом, еще была в службе сельская Богородице-Казанская церковь, жители с правого берега отправились на пасальничий крестный ход. Отстояв всенощную на телегах, на бричках возвращались домой. И самые первые повозки ухнули в Барнаулку вместе с лошаадьми. Атеисты попилили деревянные балки моста...

Вряд ли надо здесь повторять слова о том, что ряды хлебопашцев в Старо-Барнаульской поредели в 37-м. Судьба О. Комаровой, когда ей на трудодни давали на десяток пудов хлеба меньше как члену семьи «врага народа», - тому подтвер-



Место, где раньше была д. Старобарнаульская. Крест на месте кладбища (вблизи д. Арбузовка)

жие, и... русские. И еще отмечу - Бирюков работает в поле сельской год. Маша Овчарова невысокая, белокурая и улыбочивая пятикурсница истфака. О своих кудрявых локонах она говорит: «Вообще-то я темная. Это я в экспедиции выгорела...». И в самом деле, все они, в том числе и Боря Пушкарев, перетекли почти без перерыва из своей учебной экспедиции по Залесовскому и Третьяковскому районам в нашу межвузовскую. Боря Пушкарев даже в родную деревню не успел заехать. Когда он разговаривает со старожилами, у него для них свой ключ - улыбка. Смуглый, похожий на болгарина, он улыбается так, что с ним начинает говорить даже самая вредная старуха. Куда там шварценегерам с их синтетической улыбкой-оскалом до белоzubого блеска улыбки Бори Пушкарева. Светлана Матушина окончила истфак АГУ несколько лет назад и за последние годы крепко внедрилась в архивный пласт - она формирует музей истории дорог Алтая под флагом «Автодора».

Географов АГУ в экспедиции представляет Миша Татаринцев. Он изучает старые путеводители по Сибири и Алтаю, а вместе с нами вышел, чтобы приобщить возможный туристический ресурс исторической дороги. Миша в экспедиции человек незаменимый -костер разжигает из горсточек листьев и пары веточек при любой погоде.

И самый важный человек в экспедиции - шофер Николай Филиппович Черезов. Без него мы бы долго-долго искали в зарослях устье Касмалы. Черезов вывез экспедицию точно к устью. И коли уж о нем зашла речь, то нельзя не вспомнить, как в первый же день, когда мы влодь и поперек колесили в поисках старожилов по Арбузовке, Николай спросил меня: «А зачем все эти старики?» Объясняя, что самой первой колеи дороги XVIII в. мы, конечно же, не найдем, но дорога должна оставить предание о себе. А его хранят люди старые, и хорошо бы собрать комплекс вещей, имеющих отношение к миру дороги. Ну, придорожную кузницу, например, можно как-то восстановить... И Николай, человек необыкновенно контактный, -дорога научила быть таковым! - через два дня полностью включился в наши поиски. И когда ребята пошли уже в Сидоровку зарисовывать, фотографировать и обмерять дом необычно устроенный, Николай успел найти нам деревенского мастера, который всего год назад перестал гнуть дуги и полозья для сарая...

Там-то, в Сидоровке, на крыльце Анны Петровны Левыкиной, родившейся в с. Старо-Барнаульском, мы впервые и услышали о Паршиной дороге.

(Продолжение следует).

На Левыкину Анну Петровну в Сидоровке нас вывел секретарь администрации села. И здесь нужно сказать, что во всех селах сотрудники местных Советов воспринимали появление участников экспедиции весьма приветливо - список старожилов готовился на наших глазах, и тратить время на поиск сведущих собеседников почти не пришлось. Левыкина родилась в Старо-Барнаульской, и она указала нам, где надо искать выход старой дороги из бора в подстепье: "Через Ракиты шла дорога - на займки. Там наша пашня была..."

А в Ракитах - до них от Сидоровки рукой подать - повстречался нам собеседник словоохотливый, слегка лукавинкой и склонностью к игре разговора. Это был Алексей Иванович Дроздов. Сперва деланно удивился - откуда его имя, отчество знаем, а потом указал: "Вот за поляной, прямо только воидешь в кромку бора, держись правой отвилки дороги - это и будет Пиршинская. Она мимо нас выходила на Волгариху через Соловьиную грязь..." А когда речь зашла о том, что нет ли каких-то старых вещей из дорожного обихода - для музея истории дорог, Алексей Иванович оживился с отрядной готовностью: "Знаешь, что я вам найду! Рукомойник! Дорожный! Подвесной, с носиком. На любой сук вещей и умываюсь". Но сколько хозяин ни громыхал скарбом в сарае, рукомойника так и не нашлось. Дроздов тем не менее не огорчился долго, а тут же нашелся: "Я тебе вот что подарю - такого уже ни у кого нет!" - и прямо с забора снял какую-то железяку. "На такой замок пути конские закрывали - никакому конокраду такое железо не осилить! Сейчас как коней воруют? Путь волосяные ножиком расхлещут - вахом! И нет коня. А тогда, вот на таком замке пути, да и с ключом винтовым. Видишь, заход ключу какой?..."

Замок, правда, без ключа, утраченного за давней ненадобностью, мы с благодарностью приняли. Алексей Иванович на прощание пообещал, что тот запропавший рукомойник он все одно найдет, только приезжайте...

И дорога наша легла на Парфеново. Историк Ю. Бульгин вот что говорит об этом пути от деревни Барнаульской, "которую все чаще стали называть Барнаульским станцом. От этого станца дорога шла через станец Парфена Казанцева, который стали называть Парфеновским станцом, или зимовьем. Дальше к югу был Савинский станец (Савинское зимовье), известный уже с 1747 г. под названием станца

От Касмалы до Колывани

По первой Демидовской дороге



Ивана Симонова Сова..."

В Парфеново наш водитель Николай Черезов шути спросил у женщин молодых, как бы заигрывая:

- А где у вас сидит батька Махно?

- Какой батька?

- Ну, глава администрации...

- У нас не батька Махно. У нас тетка Махно! - весело ответствовали молодые и указали дорогу.

Александра Николаевна - глава администрации, впрямь походила на атамана: высокая, ладная статуя, но не скудноплечего анархиста она напоминала, а, скорее, киношной молодости Нонну Мордюкову. И распорядилась она по-атамански: в несколько минут обзвонила старожилов, а день спустя на окраину Парфенова нас вывел директор школы Сергей Данилович Макаров.

- Вот это место, - Макаров указал на заросший осокой, рогозом и иван-чаем пруд, чистоводье в котором едва проблескивало, - называется "Старина". Здесь, рассказывают, и стояло первоначальное Парфеново. Можно верить или не верить устным преданиям, но вот здесь - учитель утвердительно притопнул по гравийной дороге, - когда здесь году в 74-75-м устраивали насыпь, бульдозером вырыли захороненных. Не гробы из досок, а целые долбленые колоды... Горшок с медяками нашли. Все, как в старину. Пожалуй, не зря место такое имя носит. Здесь и проходила Паршина дорога... И уходила она на село Песчаное, на деревню Рожки, на Киселев Лог через Алейский окол, через окол Переездной...

Оставляя в стороне новые для нас местные названия, отмечу - снова прозвучало имя - Паршина дорога! И через несколько часов

старожил Парфеновский - Федор Дмитриевич Бекетов (родился в 1921 г.) задал нам новую задачу: "А село на том месте, что Стариной называется, имело другое название - Парша..."

Оно сгорело в начале 20-х годов. Может, и название дороги от того села?... Да, уходила та дорога на Савинку... А гробы-колоды? Слышал. В одной из колод была женщина. Почему? А коса у нее была, длинная рыжая коса..."

В какие косы будущего Змеевского тракта свивались те давние, по первоначально редкие дороги - это с налету не понять. Но по преданию, Паршина дорога выходила не на сегодняшнюю Савинку, а лежала где-то между Савинкой и Комарихой. Сколько я ни напрягал воображение, но в сегодняшней приалейской степи почти невозможно представить ее первоначальный ковильный вид с зелеными островками околков. Степь влоль и поперек разлинована, расквартрована лентами лесополос, и ковиль встречается только на отлогих склонах балок или на самом неудобье.

И только когда проселок ныряет в березняк околка и автомобиль даже и урчит по-иному, чувствуешь некую первородность места и дороги, очеловечившей это поднебесное открытое пространство.

...Уже вернувшись из экспедиции, дома я достал из своего архива старую карту Алтайского горного округа, подаренную мне друзьями в Томске лет тридцать назад. На карте есть точная датировка - 1900 г. Она гравирована на камне в Барнауле. Слежу наш путь по данным 1900 года.

И, добравшись до Савинки, сразу же вспоминаю разговор в том полусонном селе с Виктором Николаюком. Он со слезами на глазах рассказывал о своем отце, сгинувшем в гулаговской пучине. И редкие письма отца шли к родным по адресу: Алейский р-н, с. Карым, и находили адресата даже без указания улицы, а Савинка была селом немалым, дворов 600-700, даже храм был свой - Рожде-

ства Христова, и рушили его как раз в 1938 г., когда забрали Николаюка-старшего. И вот на карте читаю: "Савинский станец", а в скобках - "Карым". Значит, уже с начала века одноименность "Савинский" теснилась другим названием. Почему это происходило - в поле ответа не сыщешь, но есть еще речка Карымка, и, может быть, был отдельно и Савинский станец, и село Карым, а потом они срослись? Или станец сменил свое первоначальное место, как это произошло с Парфеново - или как случилось подобное с Калмыцкими Мысами на устье р. Локтевки.

В самой Савинке чего-либо приметного, кроме двух домов начала XX в., найти не удалось, не пополнился, меня не оставляло ощущение, что село выдыхается: когда-то в нем было более 2500 жителей. Теперь всего 680. Колхоз развален... И, к сожалению, следующий бросок до села Урюпина на Алее пришлось проделать по асфальту, а не по проселочным дорогам, где под плугом и бороной исчезли следы той первой Демидовской дороги, что вели первопроходцев к переправе через Алей.

Когда-то в Урюпино была не только паромная или лодочная переправа, но и мост был свой. О его строительстве всем миром - общинной поведала нам баба Нюра, вросшая в алейский берег корнями предков и возвышающаяся над ним ветвистой кроной - у Анны Ивановны Абушкиной двадцать внуков и тринадцать правнуков. И на ее памяти, она родилась в 1915 г., та сходка, когда мужики судили-рядили: кому ехать за лесом на ремонт моста, кто будет свай менять, вколачивать новые... Нет того моста. Его снесло половодье 1928 г. Так что до ближайшей переправы на правобережье Алея пришлось ехать еще два десятка километров до Красного Яра.

Оттуда с берега Алея и открывается последний, долгий и протяженно-спокойный вздох степной равнины, перед тем, как выидет она лицом к лицу - к алтайским предгорьям.

...В администрации Калмыцких Мысов застали мы молодую компанию - пять женщин во главе с секретарем обсуждали что-то свое, деревенское.

Познакомились, и я протянул секретарю цветной портрет человека с петровскими усами и добавил, что вот, мол, сей муж благовидный находится в розыске. А мы идем по его следам... Возникла пауза - женщины рассматривали портрет мужчины в парике, в парадном камзоле с кружевами и уже начали переглядываться - вроде таких гастролеров в Мысах не появлялось... Пришлось открыть розыгрыш: "Да Демидов это. Акинфий. Мы идем по дороге его посланцев в Колывань. Говорят, есть возле вашего села остатки той давней дороги".

Улыбнулись хозяйки и почти в один голос:

- Про старую дорогу - это к Алексею Петровичу. Мальхин - наш глава. Он вам все покажет.

Алексей Мальхин - глава Калмыцких Мысов - человек молодой, и это сквозит в его веселом голубоглазом взгляде. Бывший моряк - якорь в родном селе бросил лет 15 назад и даже в прямом смысле - у входа в летнюю кухню в его дворе из цветной плиточки выложен якорек. И, похоже, якорь сей утвердился на берегу речки Локтевки прочно. Мальхин - и первая помощь для сельчан в беде, и желанный гость во всех дворах, где мы побывали, и, когда необходимость возникает, Мальхин - санитар, Мальхин - шериф. Было в его непродолжительном главенстве и такое. Но прежде чем мы заговорили о житье-бытье села вообще, перво-наперво Алексей показал нам то место, где Калмыцкие Мысы стояли первоначально. И снова, как и в Парфеново, пришлось выехать за окраину села. С возвышения надпойменной тер-

расы Локтевки открылась нам покинутая пустошь с оплывшими границами бывших огородов, с ярко-зелеными крапивными пятнами бывших усадеб. Вот тогда-то и достала Светлана Матушина из своей папки цветную копию карты 1753 года - хорошо сотрудник музея истории дорог Алтая перелопатил картографический фонд архива. И только взглянув на чертеж, где рядом с устьем реки Локтевки было обозначено поселение, Мальхин воскликнул:

- Да это же и есть наши первоначальные Мысы! Смотри - мост обозначен. Точно там же, где я уже три года назад видел остатки свай! Светлана Юрьевна! Подарите копию... И школе, да и всей деревне - документ в подарок! Мы по этому чертежу - лет на пятнадцать-двадцать старше, чем до сих пор считали.

Подарила Алексею Мальхину исследовательница дорог желанную копию, а он в долгу не остался и вывез нас на южную окраину села - на Елбан. К самой стрелке двух сливающихся дорог. И одна из них - та, что западнее пошла, ближе к полю - и была той самой искомой дорогой, которую от первопромышленников унаследовали змеиногорские рудокопы. Мальхин вывез нас километров за пять от села - там широкая и углубленная колея читалась в рельефе четко. Она лежит вся затравенная, покрытая уже и чабрецом, и кое-где татарником и бессмертником, обрамленная справа краем пшеничного поля и слева светло-зеленой пепелесой ковильной бровки. По ней давно даже телеги не ходят.

И кто-то из наших ребят спро-



сил:

- Почему же дорога желобом? Обычно дорогу старались подсыпать, поднять... А Мальхин ответил:

- Все дело в извозе. Путь-то для рудовозов был в основном санный. В таком дорожном корытце снег быстрее ляжет, чем на выпуклой... И по весне, когда обочины уже протаяли, в ложбине накатанный наст дольше продержится. Вот и получили рудокопы на свой путь к Барнаульскому заводу три-четыре недели дополнительных.

...Удивительный вид открывается с Елбана под Калмыцкими Мысами.

Мы провели там два прекрасных рабочих дня. Алексей Бирюков со своими студентами успел обойти в селе всех старожилов, а мы со Светланой Матушиной подбили итоги восьмидневного пути, привели в порядок дорожные записи. Багаж вещей был невелик, но в нем была и подкова, помнившая Паршинскую дорогу, и была пара тележных колес, пусть и полувекковой давности, но катившихся наверняка по той самой рудовозной дороге, что тянется от Калмыцких Мысов до шоссе Последняя - Курья, по той самой, старшей которой мы не встретили на всем пути - от Касмалы до Колывани.

...Накануне отъезда из Мысов

вышел я еще раз на Елбан. Еще раз вспомнил о том, что здесь тридцать лет назад по берегу Локтевки проходил мой геологический маршрут. Тогда я не думал о первых дорогах. Да и о многом, что меня тревожит сейчас, тогда не думалось. Кажется, тогда не трепалось еще понятие "малая родина". И вот я смотрю с ковильного Елбана на дальнее острое сопки Вострушки и знаю - там, рядом с Вострушкой, Чарыш-красавец вырывается из последних каменистых берегов на степное раздолье, вон ушла, змеясь к югу, заросшая тальником долина теплой Локтевки. Там, в горах, где она берет начало, стоит пирамидка-память о первопрототипах мелеплавильных колыванских печей. Смотрю в степь, на хлебную державность ее, на горы, памятую об их еще невзтой щедрости и думаю - какой же ум исхитрился, придумал и ввел в речевую повседневность (и ведь клонули! Повторяем!) понятие "малая родина"? Да нет у меня и не может быть малой родины! У меня есть только вот такая большая и просторная Родина, какая лежит предо мной сейчас, перепоясанная как вечный путник древней дорогой, лежит величаво - волнистая, в полном торжестве созревшего лета.

P.S. На исходе девятого дня экспедиции, уже в Колывани, помня о наших беседах с Мальхиным, все участники экспедиции сошлись на том, что уцелевший участок старой дороги от Калмыцких Мысов до Новофирсова нужно уберечь и объявить его памятником дорожного искусства. И это в силах районного Совета. На Алтае подобных объектов пока не выявлено. И в этом сбережении дорожной колеи будет воздаяние тем, кто, начиная с 1718 г. - т.е. со Степана Костылева, - вел за собой на Алтай русскую промышленную цивилизацию.