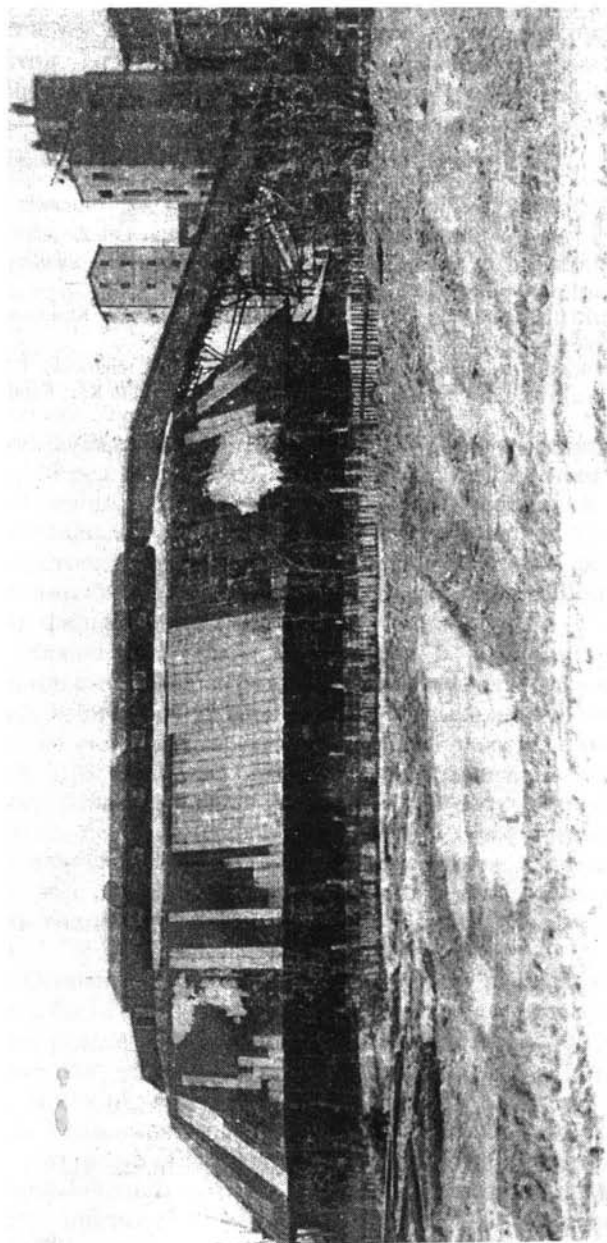


Зимой 1929 г. в небольшой город Камень-на-Оби приехал техник-механик Сибирской красной конторы «Союзхлеб» Ю.В. Кондратюк. Он осуществлял технический надзор и руководство строительством элеваторов Сибири, в том числе и Алтая. В то время были популярны элеваторы канадского типа. И быть бы каменскому элеватору очередной репликой типового зарубежного проекта, если бы Ю.В. Кондратюк как личность был одним из многих. А между тем, служащий конторы «Сюзхлеб» в Камне-на-Оби написал ныне широко известную в научных кругах книгу «Завоевание межпланетных пространств». Под фамилией Кондратюка вынужден был укрыться от репрессий прапорщик белой армии Александр Игнатьевич Шаргей (1897-1942), прирожденный конструктор, мечтающий о межпланетных путешествиях. Он и прославил Камень-на-Оби своим именем и своим «Мастодонтом».

На берегу Оби в 1929 г. при непосредственном участии Ю.В. Кондратюка был построен бревенчатый комплекс, состоящий из элеватора, зерносклада, отгрузочной транспортной галереи и эстакады к пристани. «Мастодонт» — это зернохранилище, рассчитанное на десять тысяч тонн зерна и срубленное без употребления гвоздей. Название «Мастодонт» возникло из-за сходства транспортной галереи с хоботом огромного фантастического зверя.

«Мастодонт» имел каркасную конструкцию, выполненную из бревен с обшивкой досками и горбылем; крыша была из кровельного железа по деревянной обрешетке. По центральной продольной оси зернохранилища шли верхняя и нижняя галереи для подачи зерна в элеватор. «Мастодонт» — редчайший образец деревянных промышленных конструкций 30-х годов XX в. Плотный мощный объем и выразительный цельный силуэт придавали хранилищу роль архитектурной доминанты в окружающей городской среде.

Долгие десятилетия уникальный памятник отечественной культуры, слава о котором шагнула далеко за пределы России, находился в аварийном состоянии, горел, терял кровлю. Его первоначанный вид демонстрирует музейная модель, выполненная золотыми руками каменского мастера-резчика.



Зернохранилище «Мастодонт» в г. Камне-на-Оби.  
Арх. А. И. Шаргей (Ю. В. Кондратьев). 1929. Фото 80-х гг.

Не спасло зернохранилище и официальное признание его памятником архитектуры республиканского значения. «Мастодонт», земное неповторимое сооружение того, кто рассчитал траекторию полета на Луну, пополнил список утрат историко-архитектурного наследия России.

*Т.М. Степанская*

#### ЛИТЕРАТУРА

ЗЕРНОХРАНИЛИЩЕ «Мастодонт» // Памятники истории и культуры Северо-Западного Алтая. Барнаул, 1990. С. 28-31: фот.

ПЮЛЬПИКОВА Н.В. Ю.В. Кондратюк // Очерки истории Камня-на-Оби. Камень-на-Оби, 1996. С. 67-71: портр.

СТЕПАНСКАЯ Т.М. Зернохранилище «Мастодонт» // Степанская Т.М. Памятники градостроительства и архитектуры Алтайского края: Кат. Барнаул, 1990. С. 37.

СТЕПАНСКАЯ Т.М. Мастодонт // Энцикл. Алт. края. Барнаул: 1997. Т. 2. С. 221: фот.